

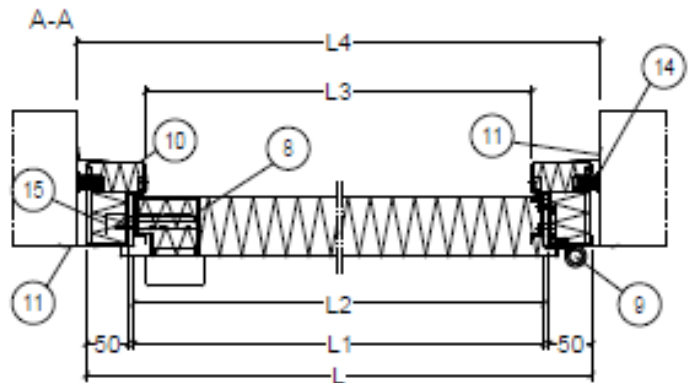
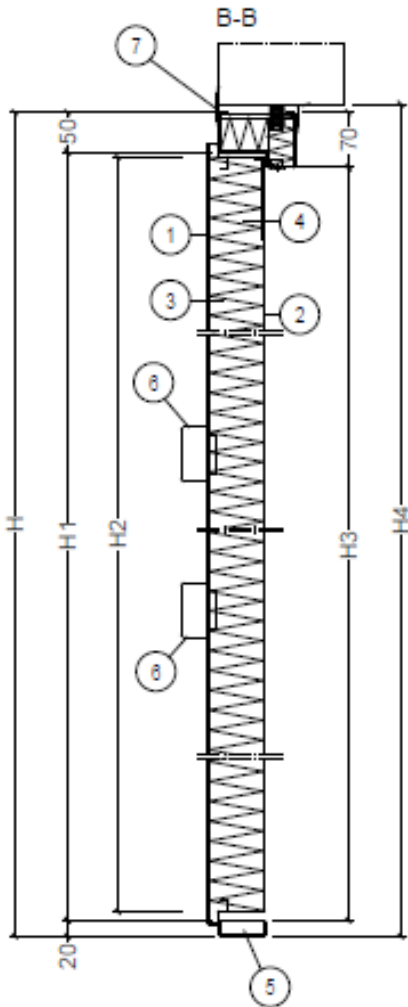
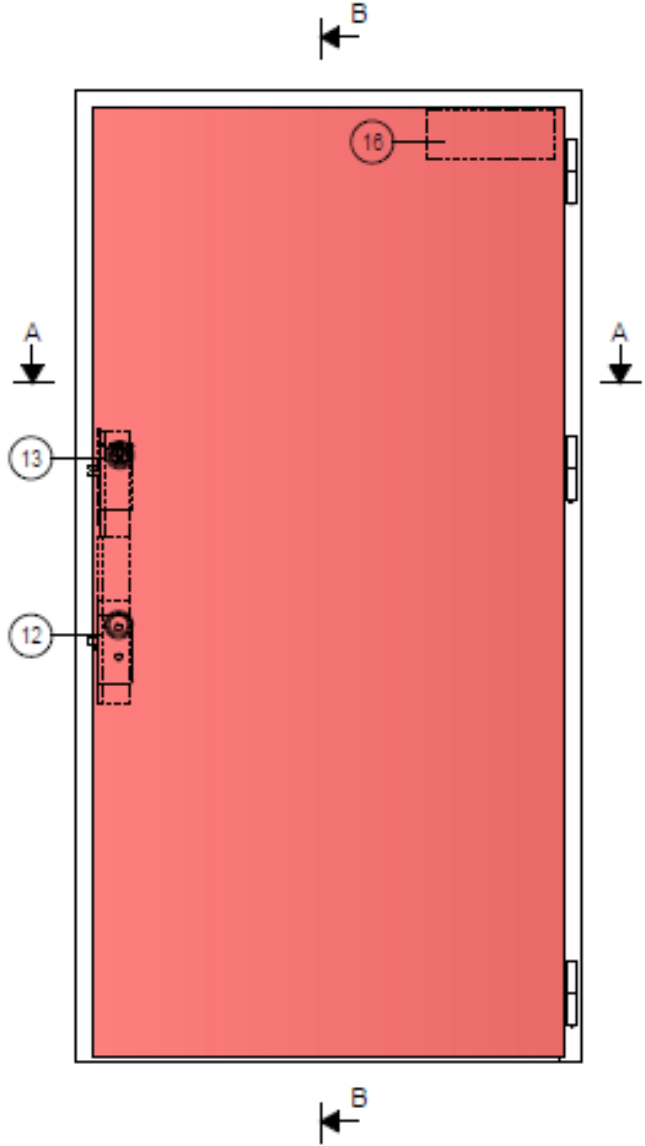
MURRONSUOJA OVI R- ja RT- KARMI, YKSILEHTINEN OVI

FMR

Minimi- ja maksimikoko luokiteltuna L x K 952 mm x 1832 mm, 1309 mm x 2519 mm.

SFS-EN 1627 luokka 3

1. Kansilevy
2. Pohjalevy
3. Eriste
4. Vahvistettu ovirunko
5. Kynnys
6. Avainpesän suojarengas
7. Pielilista
8. Lukon tuki
9. Sarana murtotapilla
10. Karmi
11. Pielilista
12. Käyttölukkosovite
13. Varmuuslukkosovite
14. Karminkiinnitys
15. Lukon telkisuoja
16. Suljinvahvike



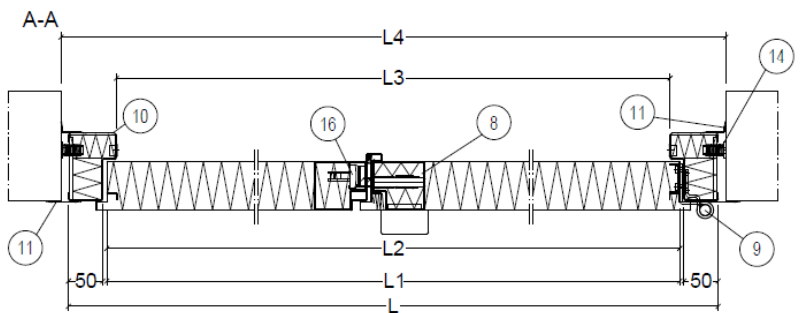
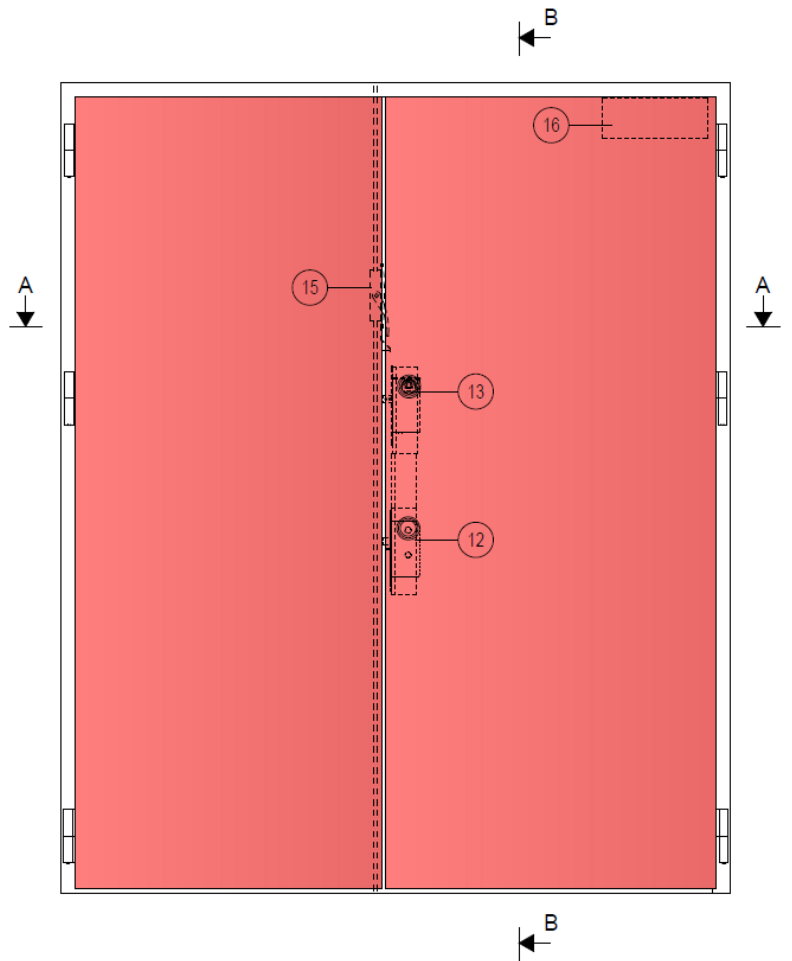
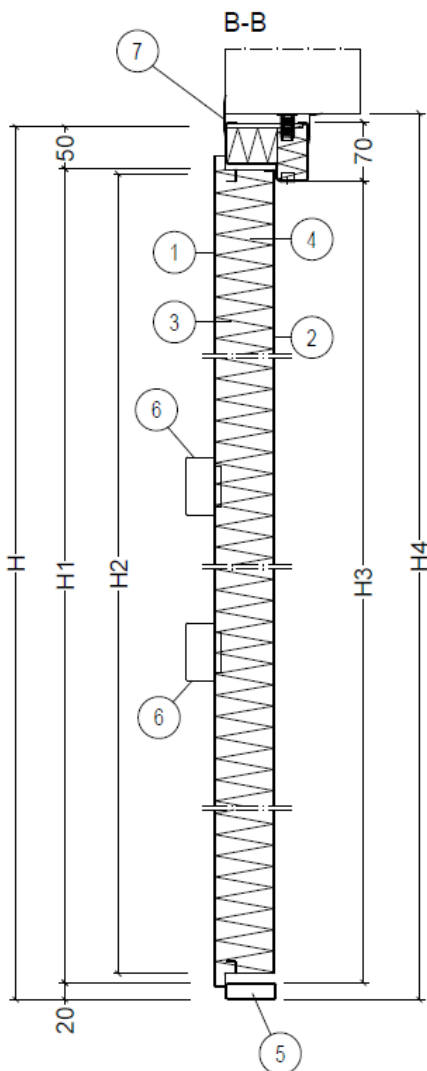
MURRONSUOJA OVI R- ja RT- KARMI, PARIOVI

FMR

SFS-EN 1627 luokka 3

Minimi- ja maksimikoko luokiteltuna L x K 1832 mm x 1832 mm, 2519 mm x 2519 mm.

1. Kansilevy
2. Pohjalevy
3. Eriste
4. Vahvistettu ovirunko
5. Kynnys
6. Avainpesän suojarengas
7. Pielilista
8. Lukon tuki
9. Sarana murtotapilla
10. Karmi
11. Pielilista
12. Käyttölukkosovite
13. Varmuuslukkosovite
14. Karminkiinnitys
15. Pikasalpa
16. Suljinvahvike



Käyttötarkoitus

Ovia käytetään rakennuksissa väli- sekä ulko-ovina kohteissa, joissa tarvitaan tavallista korkeampaa murronsuojausta. Ovilevyt ja karmi valmistetaan teräsohutlevystä ja rakenne on suunniteltu ja testattu täyttämään **SFS-EN 1627 luokka 3** murronsuojavaatimukset kokonaisuudessaan (kaikki vaaditut testit tehty).

Lukitus

Ovissa on vakiona sovite ABLOY Onefit-lukolle ja varmuuslukolle tai lukkosovitteet tehdään asiakkaan määrityksen mukaisesti. **Ovessa tulee olla aina sekä käyttö- että varmuuslukko**, jotta murronsuojaluokan 3 vaatimukset täyttyvät. Pariovissa on vakiona ABLOY DF 3000- pikasalpa, jonka käyttökahva on keskisauman käyntivälissä. Pikasalvan voi avata vasta, kun käyntiovi on avattu ensin.

Pintakäsittely

Ovien pintakäsittely vakiona harmaa pohjamaalaus jauhepolttomaalilla sävyyn NCS 3500 – kiilto 65. Ovia valmistetaan myös ruostumattomasta teräslevystä (esim. tuotantotiloihin)

ASENNUSOHJE

1. Mittaa rakenneaukon leveys ja korkeus ja vertaa niitä karmen mittoihin. Tarkista rakenneaukon ristimita ja pystysuoruus.
2. Nosta ovilevy pois saranoilta.
3. Säädä karmissa olevat karmihylsyt kiinniasentoon.
4. Nosta karmi paikoilleen oviaukkoon ja säädä sivuilla olevilla karmihylsyillä karmi kiinni aukkoon.
5. Säädä karmi ristimittoihin karmihylsyillä.
6. Tarkista karmen pystysuoruus, leveys ja ristimita ennen karmen kiinnittämistä.
7. Kiinnitä karmi 6 x 80 mm puu, teräs tai betoniruuveilla karmihylsyjen läpi rakenneaukkoon. Kiinnitä ensin saranapuoli ylhäältä ja alhaalta, jonka jälkeen lukkopuoli ylhäältä. Nosta ovilehti saranoille. Säädä tarvittaessa karmen alapäätä siirtämällä ovilehti karmen kanssa yhdensuuntaiseksi. Kiinnitä loput ruuvit.
8. Sulje ovi ja tarkista oven toiminta
9. Tarkista oven käyntivälit ja pystysuoruus.
10. Tiivistä karmen ja rakenneaukon väli eristeellä.
11. Kiinnitä karmilistat paikoilleen.

Kaksilehtisen oven asennusjärjestys:
Kiinnitä ensin käyntioven saranapuoli ylhäältä ja alhaalta, jonka jälkeen apuoven saranapuoli ylhäältä. Nosta ovilehdet saranoille. Säädä tarvittaessa apuoven puolen karmen alapäätä siirtämällä ovilehdet keskisaumasta yhdensuuntaisiksi. Kiinnitä loput ruuvit.

[Katso myös perusovien asennusohje.](#)

